

ПРИНЯТО:  
Педагогическим советом  
МАДОУ №59  
ПРОТОКОЛ №2  
от «18» октября 2022 г.

РАССМОТРЕНО:  
На родительском собрании  
МАДОУ №59  
ПРОТОКОЛ №1  
«06» октября 2022г.



Описание Модели психологической службы муниципального автономного дошкольного образовательного учреждения «Детский сад №59» г. Красноярска

**1. Информационная справка о ДОУ**

1.1. Полное наименование - муниципальное автономное дошкольное образовательное учреждение «Детский сад №59».

**1. Информационная справка о ДОУ**

1.1. Полное наименование - муниципальное автономное дошкольное образовательное учреждение «Детский сад №59».

1.2. Полное наименование учредителя организации – Главное управление образования администрации города Красноярска.

1.3. Должность, фамилия, имя, отчество руководителя образовательной организации: Заведующий МАДОУ № 59 Дедух Марина Владимировна.

Юридический адрес: 660118, г. Красноярск, пр. Комсомольский, 7А. График работы: Понедельник-пятница, с 07.00-19.00.

1.4. Контактные данные: телефон: 8(391) 220-45-61 e-mail: [dou.59@mailkrsk.ru](mailto:dou.59@mailkrsk.ru), официальный сайт- <https://mdou59.ru/>

1.5. Количество функционирующих групп в МАДОУ №59 - 24. Из них: группы для детей раннего возраста -6; группы для детей дошкольного возраста- 15; группы коррекционного вида-3.

1.6. Актуальность:

Важное место в образовательном процессе занимают психическое здоровье воспитанников, индивидуализация образовательных маршрутов, создание психологической безопасной и комфортной образовательной среды. Планом основных мероприятий, проводимых в рамках Десятилетия детства, утвержденным распоряжением Правительства Российской Федерации от 23.01.2021 № 122-р, предусмотрено развитие психологической службы в системе образования, а также развитие сети служб, предоставляющих детям и родителям квалифицированную экстренную анонимную психологическую помощь.

Согласно утвержденной министерством образования Красноярского края Концепции развития психологической службы на период до 2025 года (далее - Концепция) и плану мероприятий по ее реализации определены цели, задачи,

принципы, основные направления и механизмы реализации государственной политики в сфере развития психологической службы в системе образования.

При создании муниципальной Модели психологической службы МАДОУ №59 (далее Модель МПС) несмотря на имеющиеся ресурсы психолого-педагогического сопровождения, очевидно наличие объективных проблем: недостаток узких специалистов: - отсутствие дефектолога, педагога- психолога (конкретно для детей с ОВЗ) - инструктора по ЛФК - ассистентов – тьюторов; отсутствие специальных технических средств обучения коллективного и индивидуального пользования; недостаточность обеспечения психологически безопасной образовательной среды (зондированного пространства в кабинете педагога – психолога); недостаточность обеспечения материально- техническим оснащением (лицензионного методического инструментария, игрового оборудования).

Модель МПС создана в целях определения единых подходов к организации психологической службы в МАДОУ и является инструментом управления ее развитием.

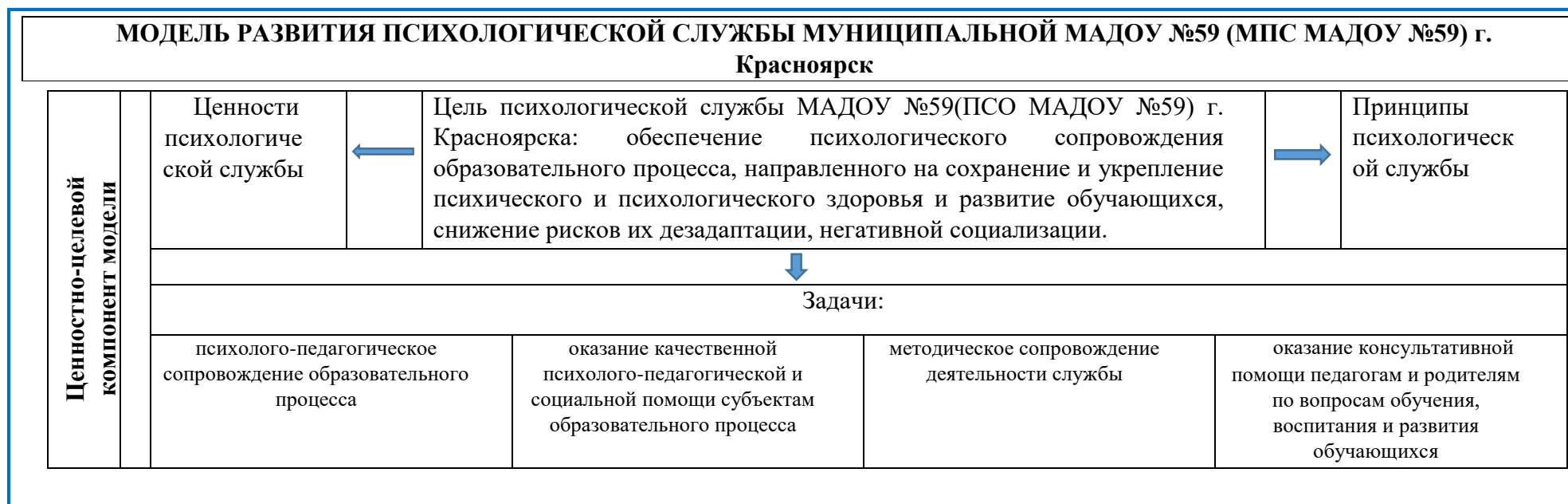
Модель МПС базируется на принципах приоритета интересов ребенка; непрерывности сопровождения и мультидисциплинарного подхода специалистов служб сопровождения в решении проблем ребенка, который включает работу со всеми обучающимися, в том числе с детьми с особыми образовательными потребностями и другими участниками образовательных отношений.

**Цель МПС МАДОУ №59** обеспечение психологического сопровождения образовательного процесса, направленного на сохранение и укрепление психического и психологического здоровья и развитие обучающихся, снижение рисков их дезадаптации, негативной социализации.

Основными задачами развития МПС МАДОУ №59 являются разработка нормативно-правовой базы, регламентирующей деятельность психологической службы в образовательной организации; проектирование психологически безопасной образовательной среды; участие в реализации образовательных программ, создании условий для достижения образовательных результатов; разработка и реализация программ воспитания, формирование атмосферы позитивного взаимодействия и развития всех участников образовательных отношений; содействие воспитанникам в их личностном развитии, формировании психологической культуры и овладении навыками профилактики и преодоления трудных жизненных ситуаций; обеспечение эффективного решения проблем обучения, воспитания и развития обучающихся, адресного решения проблем социально уязвимых категорий обучающихся, а также проблем, обусловленных вызовами и рисками социальной среды; создание психолого-педагогических условий для развития способностей и талантов обучающихся; консультирование и поддержка родителей, педагогов.

Психологическая служба в МАДОУ действует как единое научно-методическое и организационное пространство, которая включает: педагогов-психологов, учителей-логопедов, старшего воспитателя, заместителя заведующего по УВР.

**Основные направления психологического сопровождения:** профилактическая работа, диагностическое (мониторинг), консультативное, развивающее, коррекционное, просветительно-образовательное направление. **Формы работы:** с разными группами воспитанников (ранний возраст, воспитанники с ОВЗ, воспитанники группы риска, воспитанники ст. групп); с педагогами и др. работниками ДОУ; с родителями. **Мониторинг** осуществляется через опросы, анкетирование.



<b>Уровень управления МАДОУ №59</b>			
<b>Компонент управления</b>			
	<b>Организационно-правовой</b>	<b>Психолого-педагогический</b>	<b>Мониторинговый</b>
	<ol style="list-style-type: none"> <li>1. Нормативно-правовая база для регламентации деятельности ПСО в ДОУ;</li> <li>2. Организация равномерно распределения функциональных обязанностей специалистов ПСО в ДОУ.</li> </ol>	<ol style="list-style-type: none"> <li>1. Проектирование психологически безопасной образовательной среды;</li> <li>2. Психолого-педагогическое и методическое сопровождение реализации основных и дополнительных программ;</li> <li>3. Оказание психолого-педагогической помощи всем целевым группам.</li> </ol>	<ol style="list-style-type: none"> <li>1. Оценка эффективности психолого-педагогического сопровождения в ДОУ.</li> </ol>



<b>Содержательно-технологический компонент</b>	<b>Направления деятельности психологической службы</b>			<b>Методы, способы, технологии, формы работы психологической службы</b>
	Психолого-педагогическое сопровождение образовательного процесса	Оказание психолого-педагогической помощи разным целевым группам	Работа с педагогами и педагогическим коллективом	просвещение, профилактика, психологическое консультирование, психодиагностика, психокоррекция, мониторинг, проектирование.
	Работа с органами самоуправления (соуправления)	Работа в административной команде	ОРi организационно-методическая деятельность	



Структурно-функциональный компонент

### Структура ПСО МАДОУ №59

Структуры, обеспечивающие ПСО - педагоги-психологи, учителя-логопеды, старший воспитатель, заместитель заведующего по УВР.

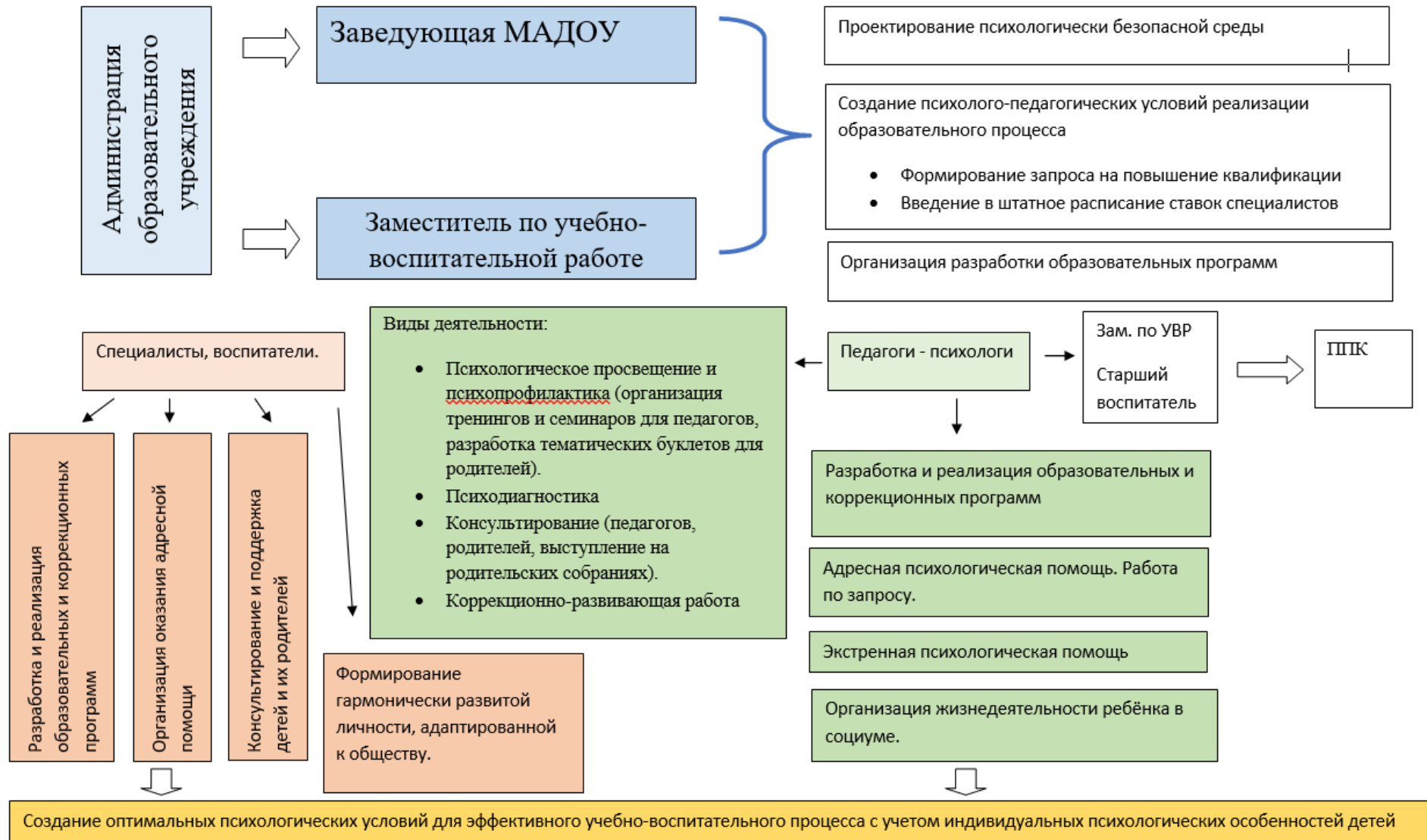
Структуры, с которыми взаимодействует ПСО – КЦПМСС, ИПК, ПМПК района, КИМЦ.



### Результативный компонент модели психологической службы

- повышение эффективности функционирования психологических служб в ДОУ,
- обеспечение доступности получения психолого-педагогической помощи всем участникам образовательных отношений.

## Модель психологической службы в МАДОУ № 59



## Схематичное изображение модели инклюзивного образования детей с ОВЗ в МАДОУ № 59

