

муниципальное автономное дошкольное образовательное учреждение
«Детский сад № 59»
Юридический адрес: 660118, г. Красноярск, пр. Комсомольский, 7А, телефон 8(391)2204561
Фактический адрес: 660118, г. Красноярск, пр. Комсомольский, 7А, телефон 8(391)2204561,
660118, г. Красноярск, пр. Комсомольский, 3 Г, телефон 8(391)2203830,
электронный адрес: dou59@mailkrsk.ru

Путеводитель по местам сбора экспонатов тематической экспозиции «Россия: чудесные творения леса»



Авторы: воспитатели Игнатова Л.Т., Клявзер М.А., Русинова Е.Н.

г. Красноярск

Остров Татышев



Остров Татышев расположен в центральной части города Красноярск на реке Енисей. Предположительно, название острова произошло от татарского или киргизского имени князя Татуша, или Татыша, которому принадлежал остров. В переводе с тюркского «татыш» значит «ласковый», «спокойный», «мирный».

Татуш - реальный исторический персонаж. Он принадлежал к аринам, или аринцам. Сейчас представителей этого коренного енисейского народа не осталось, самые близкие к нему потомки - кеты, которые живут на севере Красноярского края. По сути, Татуш - глава небольшого рода, его власть распространялась не более чем на 50–100 человек. И стадо у князька было небольшим - пара десятков голов крупного рогатого скота, овцы, кони. Качинская протока в средние века, как и в XX и XXI столетиях, летом была мелководной, и через неё пастухи легко перегоняли стада на остров, где для животных было много корма.

Остров оставался отличным пастбищем и в период, когда на Енисей пришли русские, и даже в советское время. В XIX–XX веках городские власти там сдавали в аренду участки под выпас и покосы. А ещё в конце прошлого столетия для переправы скота на эту площадку использовали мост, соединяющий остров с Советским районом.

С берегами Енисея остров Татышев связывают два моста - Октябрьский автомобильный и пешеходный вантовый. Пешеходный мост был построен в период с 1979 по 1985 г. Его длина – 550 м, ширина – 10 м. Первоначально мосту было присвоено имя основателя Красноярск Андрея Дубенского, однако через некоторое время он был переименован в Виноградовский по фамилии инженера-строителя С.Н.Виноградова, начальника построившего мост Мостоотряда № 7.

Сегодня остров Татышев - одна из главных рекреационных зон Красноярск, популярное место у любителей активного отдыха.

Благоустройство острова началось в 2004 г. В 2006 г. на острове была построена первая велодорожка. Вскоре движение на автомобилях здесь было запрещено.

В 2008 г. началась реализация проекта «Парк здоровья в центре мегаполиса». На острове был создан физкультурно-оздоровительный парк общей площадью 150 га, появилась разветвленная сеть дорожек для велосипедистов, роллеров и любителей бега. Открылись пункты проката спортивного инвентаря, площадки для занятия фитнесом, игры в футбол, волейбол и теннис. Были обустроены зоны отдыха, места для спокойных прогулок и детские площадки.



Флора:

На острове произрастают деревья:

Берёза повислая, ель сибирская, сосна сибирская, сосна обыкновенная, тополь серебристый, тополь чёрный, ива прутовидная, лиственница сибирская, лещина обыкновенная, ясень обыкновенный, сирень венгерская, сирень амурская, сирень обыкновенная, карагана древовидная, клён татарский, клён приречный, клён ясенелистный, орех маньчжурский, вяз шершавый, вяз гладкий, вяз приземистый, черёмуха Маака, липа сердцевидная, груша уссурийская, барбарис амурский, барбарис обыкновенный, смородина золотистая.

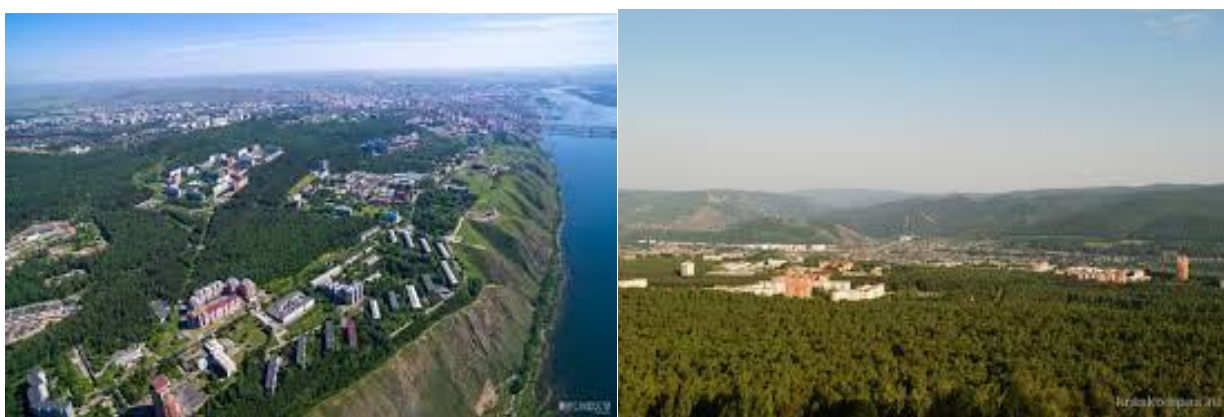


Фауна:

Одним из многочисленных обитателей Татышева острова является суслик длиннохвостый. Многие посетители подкармливают сусликов. В 2017 году на острове была замечена лисица.

Во множестве встречаются разные виды птиц: дрозды, скворцы, чекан, чёрный коршун, пустельга, краквя, ласточки, белопоясный стриж, хохлатая чернеть, чирок-свистун, обыкновенный гоголь, речная крачка, сизая чайка, малый зуёк, перевозчик, черныш, фифи, большой крохаль.

Красноярский Академгородок



Красноярский Академгородок — микрорайон города Красноярска, расположенный на последней вершине Саянского хребта. Административно входит в состав Октябрьского района. Условно разделяется жителями на Нижний и Верхний Академгородок. Фактически Академгородок расположен в пределах ул. Киренского-пр. Свободный -ул. Лесная.

Создать в Красноярске отделение Академии наук СССР и построить в нём академические институты планировалось с середины 1950-х годов.

Первым академическим учреждением Красноярска стал Институт физики, созданный в 1956 году академиком Л. В. Киренским. Первоначально институт размещался в здании по адресу ул. К. Маркса, д. 42.

Самую длинную историю имеет Институт леса, созданный в 1944 году в Москве академиком В. Н. Сукачёвым и носящий теперь имя своего основателя и первого директора. В 1959 году институт был включён в состав Сибирского отделения Академии наук СССР и перебазирован в Красноярск, где вначале располагался по адресу пр. Мира, д. 53.

Здание Института физики в Академгородке построили в 1963 году. Высадили сосновый лес. Первые жилые дома Академгородка построили в 1965 году.

В 1974 году в Академгородке построено здание Института леса.

20 января 1975 года был создан Вычислительный центр Сибирского отделения АН СССР (ВЦК СО АН СССР); в 1997 году — реорганизован в Институт вычислительного моделирования СО РАН (ИВМ СО РАН).

В 1976 году построено первое здание Верхнего Академгородка — новая школа.

В 1977 году начала формироваться коллекция дендрария Института леса.

В 1979 году был организован филиал Сибирского отделения АН СССР (сейчас Красноярский научный центр СО РАН)

1 июля 1981 года на базе Отдела биофизики Института физики им. Л. В. Киренского организован Институт биофизики.

В июне 1983 года создан Дом учёных.

В 1992 году корпус Экологии.

10 сентября 2003 года в Академгородке открылся Музей леса.

Чистый воздух, красивые виды, близость природы, дружественная атмосфера Академгородка пришлись по душе не только научным сотрудникам. Именно здесь провел последние годы своей жизни наш знаменитый земляк Виктор Петрович Астафьев. Количество писателей и художников на единицу населения в Академгородке гораздо выше, чем в любом другом районе города Красноярска.



Флора: береза, ель, сосна, осина, пихта, кедр (мало), яблоня. Разнотравье, В лесу встречаются жарки, лилии, венерины башмачки (редко). На берегу Енисея, прострел жёлтый и фиолетовый (зависит от температурного режима), гвоздика, лилия красно-оранжевая, разновидность эдельвейсов. Местами произрастают: рябина сибирская (редко), бархат амурский (единично), дуб монгольский (единично), черёмуха Маака (единично), липа мелколистная (редко), барбарис, смородина, вишня. В последние годы усилиями энтузиастов в распадающийся лес массово высаживаются липы мелколистные, планируется введение дубов.

Фауна: белка, мышь, циганок

Озеро Шира



Шира́ (хак. Сыра көл — «лекарственное озеро») — озеро в России. Расположено на территории Республики Хакасия.

Озеро Шира находится в Северо-Минусинской котловине, оно образовалось в результате горного провала. По мнению геологов озеро Шира — это отголосок крупной тектонической катастрофы, случившейся миллионы лет назад.

Озеро впервые описал в 1770 году путешественник Паллас, он внес его в картотеку и провел первые исследования минерализации воды. Академик высказался о целебных свойствах водоема и предложил открыть пансионаты для отдыха. Озеро Шира являлось местом добычи соли среди местных жителей, сюда съезжались люди из соседних регионов, в том числе за тысячи километров от Хакасии.

Водоем расположен на высоте 353 метра над уровнем моря, он обладает компактными размерами, площадь составляет примерно 35 квадратных километров, длина 9,5, а ширина 5 км. Озеро относится к типу глубоководных, максимальная глубина — 24 метра. По составу воды оно солоноватое, но в последние годы наблюдается процесс уменьшения минерализации, что связано с впадением реки Сон.

В озере Шира практически отсутствует циркуляция воды между слоями, каждый из них характеризуется своей флорой и фауной. Поверхностный слой стал местом обитания многочисленных микроорганизмов, глубинный — насыщен сероводородом. Между ними расположена промежуточная 5-сантиметровая прослойка, в ней обитают пурпурные бактерии.

Отсутствие циркуляции воды в озере способствовало появлению у него лечебных свойств, в переводе с хакасского «Сыра кол» означает «лечебное озеро». Согласно местной легенде Широ́й звали молодую красивую девушку, которая любила своего жениха и с нетерпением ждала свадьбы. Параллельно в красавицу влюбился злой местный дух, он не хотел делить свою возлюбленную ни с кем и бросил вызов человеку.

Противники сошлись в дуэли и сражались несколько часов, но злой дух оказался сильнее благодаря своей магии. Он убил охотника и завладел Широ́й,

которая от отчаяния плакала, но ничего не могла поделать. Девушку выручило Солнце, оно предложило свой вариант решения проблемы. Ши́ра превратилась в озеро, а ее жених стал горой. Он охраняет гладь водоема от посягательств злого духа и всегда рядом со своей возлюбленной.

Местные жители иногда называют водоем «Желтым озером», по одной из версий из-за свечения воды. Ши́ра не склоняется, правильное ударение приходится на последний слог слова. Жители Хакасии обижаются на неправильное произношение и постоянно поправляют туристов, они боготворят озеро за его целебные свойства, на него раньше свозили стариков и больных, раненных воинов.

Водоем расположен в степной зоне, только в западной части на берегу можно встретить немногочисленные деревья в виде берез, практически нет кустарников. Песчаные берега сопровождаются многочисленными пляжами, устье реки Сон заболочено. Отдыхающие могут получить доступ в этом районе к грязевым ваннам, хотя местные лечебницы предпочитают использовать иловую грязь со дна водоема.

Первым внимание на целебные свойства Ши́ры обратил томский купец Цибульский. Во время охоты на берегу водоема его собака получила рану, хозяин решил бросить свою легавую. Каково же было его удивление, когда вскоре он застал пса здоровым, купание полностью излечило животное. Цибульский заинтересовался целебными свойствами воды и решил провести курс лечения, так как страдал от радикулита.

В 1874 году он выкупил право на аренду Ши́ры на 25 лет, установил несколько юрт на берегу водоема и брал деньги за лечение. Постепенно здесь образовался целый оздоровительный комплекс, сюда приезжали пациенты с заболеваниями кожи, нервной системы, органов пищеварения.

В 1892 году Суриков Василий Иванович сделал летом в окрестностях озера Ши́ры большое число этюдов и зарисовок. В 1894 летом работая над картиной «Покорение Сибири Ермаком» Суриков Василий Иванович едет в Сибирь по Оби, Енисею и на озеро Ши́ра.

В 1909 Суриков с дочерью Еленой провели весь июль на курорте Ши́ры. Внучка художника Кончаловская Наталья Петровна пишет:

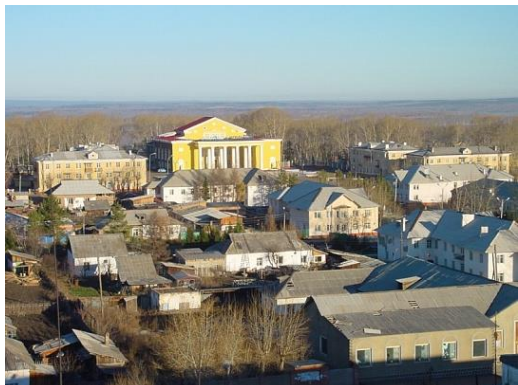
«С курортной публикой Суриковы не общались, лечиться им было не отчего. Интересовали Василия Ивановича только хакасы. Он приглашал их к себе, Лена угощала их чаем. Суриков ездил к ним сам в улусы, писал их с натуры. Ему нравилось, как они сидели кучками за беседой прямо на траве, женщины отдельно от мужчин. Нравилось, как они пели, - что видят перед собой, о том и поют заунывно, однообразно. Плясали они не грациозно, но конские игры и скачки были бесподобны».

В советские годы на Ши́ры открыли несколько санаториев, на его берегах раскинулся крупный пионерский лагерь, первый в сибирском регионе.

Подбор методов лечения осуществляется врачами, он включает не только купание, но и специальное питание и использование лечебных свойств грязи. Весь курс длится в среднем 24 дня и характеризуется высоким положительным эффектом. Больше 90% отдыхающих в санаториях замечают

положительные изменения в своем организме, повышается общее самочувствие, организм избавляется от токсинов.

Город Бородино



Город Бородино является городским округом, расположен в 184 км от краевой столицы, города Красноярска. Вблизи города проходит федеральная автотрасса М-53 «Байкал», а ближайшая железнодорожная станция находится на расстоянии около 18 км от города. Площадь территории города составляет 3 517 га.

Бородино расположено в резко континентальном климате, который характеризуется холодной зимой и жарким летом. В окрестных лесах преобладают хвойные породы деревьев. В пределах города протекает река Ирша.

Город Бородино вырос рядом с месторождением бурого угля, одним из крупнейших в Канско-Ачинском угольном бассейне.

По одной из версий, свое имя город получил по названию близлежащего села Бородино, первыми поселенцами которого стали солдаты ссыльного Семеновского полка, участвовавшие в Бородинском сражении 1812 г. и сосланные в Сибирь.

В 1830-е гг. около села Бородино были обнаружены месторождения бурого угля. Горно-геологические работы, проведенные в конце XIX в., выявили основной угольный пласт «Бородинский». И только спустя почти

столетие, в 1930-х гг., начались капитальная разведка и разработка месторождения.

Разработку пласта ускорила Великая Отечественная война, когда из-за потери угольной промышленности западных регионов потребовалось восполнить недостаток топлива. И в 1945 г. Госкомитетом обороны СССР было принято решение о строительстве Ирша-Бородинского поселения и угольного разреза.

Своим возникновением и развитием поселок, а затем город Бородино обязан форсированному развитию Канско-Ачинского топливно-энергетического комплекса (КАТЭК). С 1950 г. разрез включен в число действующих угледобывающих предприятий, благодаря которому интенсивно развивался город.

В начале 80-х гг. XX в. Ирша-Бородинский разрез стал крупнейшим угольным предприятием страны. В 1981 г. Бородино давал предприятиям края и потребителям из других регионов уже 19 млн т угля. А в 1991 г. бородинцы добыли рекордные 30 млн т угля. В 1981 г. рабочему поселку Бородино присвоен статус города.

В настоящее время экономика города по-прежнему определяется угольной промышленностью. За 60 лет разработки Бородинского месторождения отработана всего 1/4 общих запасов угля. До сих пор разрез «Бородинский» является одним из крупных угледобывающих предприятий России и градообразующим предприятием.

Кроме Бородинского разреза, в городе действуют такие крупные предприятия, как ООО «Бородинское энергоуправление», ООО «Бородинский ремонтно-механический завод», на которых работает большая часть населения города. Жители города также заняты в учреждениях бюджетной сферы, в малом бизнесе.

Медицинское обслуживание в городе осуществляют Бородинская центральная городская больница и детский легочно-туберкулезный санаторий. Сеть образовательных учреждений состоит из трех средних школ, шести детских садов, три из которых комбинированного вида. В городе также работают Дом пионеров и школьников, детско-юношеская спортивная школа, станция юных техников.

В Бородине действуют централизованная библиотечная система, городской дворец культуры «Угольщик», Музей истории города Бородино, детская школа искусств и городской Дом ремесел.

Для занятий спортом в городе открыты семь физкультурно-спортивных залов, два плавательных бассейна, девять плоскостных спортивных сооружений, тир, зал борьбы, стадион, зал восточных единоборств, лыжероллерная трасса.

Воспитанники Бородинской ДЮСШ выступают за сборную Красноярского края по лыжным гонкам, биатлону, баскетболу и борьбе дзюдо. В городе успешно развиваются такие виды спорта, как лыжные гонки, биатлон, баскетбол, футбол, шахматы, каратэ, борьба дзюдо.

Широкую известность за пределами России город получил благодаря выдающимся успехам лыжников и биатлонистов. В Бородине начинали тренироваться серебряная призерка Олимпийских игр Ольга Ромасько, олимпийская чемпионка Ольга Медведцева, трехкратная чемпионка мира Ольга Галич.

Река Лалетина



- правый приток Енисея, имеет длину около 7,5 км. Берет свое начало в Куйсумских горах в пределах заповедника «Столбы», между Первым Столбом и скалой Дед. Имеет восемь притоков: два левых (Первая Поперечина и Вторая Поперечина) и шесть правых (Змеиный, Кордонный, Дубровный, Малиновый, Огневка, Ельничная Россоха). Глубина речки - 25—30 см. Она имеет порожистое русло. Весной, когда тает снег, Лалетина становится бурной,

Течёт речка в неширокой долине, где проходит один из основных маршрутов на центральные Столбы (Лалетинская дорога). Раньше это место не было никак благоустроено, только асфальтовая дорога без каких-либо мест отдыха. Сейчас, поднимаясь по этому маршруту, Вы не почувствуете усталости, так как здесь оборудована эко-тропа: деревянный настил с познавательными стендами, знакомящими с флорой, фауной и достопримечательностями заповедника. Через определённое расстояние имеются стоянки, где можно присесть отдохнуть, перекусить и, набравшись сил, продолжить подъём.

Речка интересна тем, что она является естественной западной границей Красноярской лесостепи.

Названа по имени казака Лазаря Лалетина, в конце XVII века имевшего в устье речки заимку. В городских архивах есть упоминания: казак Лалетин, уплатив Красноярскому воеводе три рубля, купил небольшую речку, и в её устье устроил себе заимку. Казак прорубил к верховьям горной речки тропу-путик, и в это же время получили названия приметные места: утёс Чёртов палец, Змеиный лог, ручьи-притоки Лалетиной - Первая Поперечина, Вторая Поперечина и некоторые другие.

Имя Лалетина так же фигурирует в списке первых жителей Красноярского острога.

Лалетины с конца XVII века принимают активное участие в завоевании и освоении новых территорий на юге края. Эта фамилия встречается среди строителей Саянского и Абаканского острогов.

Село Шуваево



Муниципальное образование Шуваевский сельсовет находится в северо-восточной части Емельяновского района Красноярского края. Через село проходит асфальтированное шоссе, соединяющее Московский и Енисейский тракты.

Шуваевский сельсовет был основан в **1920** г. Сейчас в него входят 9 населенных пунктов: с. Шуваево, п. Арей, д. Замятино, п. Сухая Балка, д. Старцево, с. Совхоз «Сибиряк», п. Красный Пахарь, п. Придорожный, п. Минжуй. Между населенными пунктами имеется автодорожное сообщение.

МО Шуваевский сельсовет расположено в зоне подтайги и островной Красноярской лесостепи, являющихся продолжением Западно – Сибирской лесостепной зоны. В тектоническом отношении окрестности муниципального образования - это переходная ступень между Западно-Сибирской плитой и Восточными Саянами.

Рельеф территории Шуваевского сельсовета равнинно–увалистый. Увалы ассиметричной формы, склоны их часто пологие, местами изрезаны оврагами. Увалы разделены понижениями.

Растительность на территории поселения распределяется неоднородно. Основная часть смешанных лесов расположена в западной части муниципального образования и по поймам рек. В состав смешанных лесов

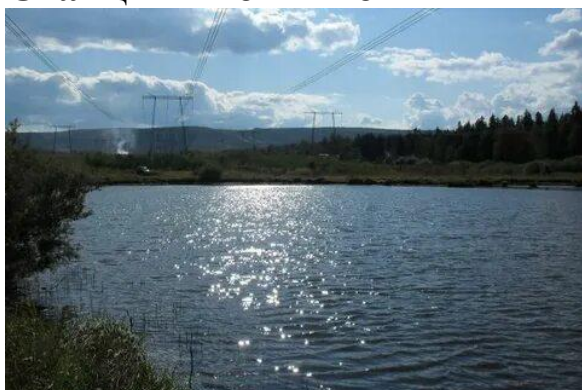
входит береза, сосна, ель и осина. В равнинной части у подножия холмов распространены луговые травы и кустарники. По характеру растительности территория хозяйства относится к лесостепной зоне. Почвы пригодны для выращивания различных сортов сельскохозяйственных культур.

Минерально-сырьевая база сельсовета представлена глинами и суглинками, песками строительными и песками для силикатных изделий.

Шуваевский сельсовет почти полностью расположен в границах особо охраняемой природной территории краевого значения – заказника «Красноярский» образованного 20 апреля 2010 года с целью сохранения биологического и ландшафтного разнообразия Красноярского края, а также лесов вокруг города Красноярска. Площадь заказника на территории сельсовета составляет 33,6 тыс.га.

Три самых старых населенных пункта – с. Шуваево, д. Замятино и д. Старцево имеют богатую историю: первое упоминание в архивных документах о всех трех деревнях относится к **1782** году, в котором проводилась IV ревизия (перепись) населения. Это значит, что первые поселенцы, граждане Российской империи, в том числе и потомки казаков, могли прибыть сюда на несколько лет раньше названной даты, то есть между III (1762 г.) и IV ревизиями. По результатам IV переписи в этих населенных пунктах было: «в Старцевой - 16 душ, Шуваевой - 93 души, Замятиной - 22 души» (орфография названий – как в документе). Учитывались только податные мужского пола. Данные взяты из Барнаульского государственного архива. Копия этого оригинального исторического документа XVIII века, найденного доктором исторических наук Г.Ф. Быконой, хранится в школьном музее с. Шуваево.

Станция Рябино



Краевед, старший инструктор-методист, кандидат в мастера спорта по туризму Величко Михаил Федорович:

От платформы Рябино до платформы Лесной, которая лежит на берегу речки Гладкая Кача, напрямик едва наберется двадцать километров. Но на этих километрах сумело разместиться великое разнообразие ландшафтов, растительных сообществ, биоценозов. Да это и не Диво. Железная дорога, идущая от Красноярска на запад, медленно взбирается на Обь-Енисейский

перевал, и перепад высот на самой дороге превышает тут триста метров. А ведь в наших местах каждые пятьдесят метров подъема вверх — это то же самое, что переезд на градус к северу. Вот и выходит, что в лесах на верхней Каче мы гуляем вроде бы уже не около Красноярска, а много севернее, где-нибудь под Ярцево, на реке Сым.

Горы, плоские, поросшие тайгой, речные долины с пойменными лугами, болотами, заросли ягодных кустарников по лесным ключам, светлые, веселые березняки и темные, угрюмые ельники, в которых не только бактерий, но и комаров не встречается (фитонциды!), сухие сосняки, продуваемые ветрами, с ядреными рыжиками в конце лета.

Однажды в начале августа мы нашли в лесах междуречья Гладкой и Крутой Качи целую толпу белых грибов, сразу чуть ли не полное ведро собрали — чем не достопримечательность этого большого участка!

Рельеф здесь определяется речной сетью Качи и ее притоков, Караульной и ее притоков, истоков текущей в Енисей Большой Листвянки. Одни реки создали себе за тысячи лет узкое ложе в теле гор, и теперь поднимаются над ними крутые, скалистые берега, кое-где похожие на настоящие Столбы, — такова Кача в ее течении от железной дороги до Московского тракта; другие распахали для себя широкую долину, по которой они и сейчас блуждают, заболачивая пойму. На Качу выйдешь — Саяны, порогами шумит река, скалы над ней вздымаются. На другую реку выберешься — северные мари и лиственницы по ним. Прямо не пригородные окрестности, а пейзаж Эвенкии, только что оленей не хватает...

Тут есть места глухие, куда, кажется, годами человек не заглядывает, места темные, зверю лесному раздолье. Вдоль дороги дачные поселки вытянулись почти в сплошную линию, а чуть отойди от них на юг, и вот тебе следы зверей лесных: марала, лося, лисы, волка, медведя. Марала, волка и лису тут нам видать доводилось, следы медведя встречали неоднократно, видели и следы сохатого в заболоченной долине Крутой Качи.

Встреча со зверем на лесной поляне, молнией пронесшийся между деревьями соболь, тяжелый взлет глухаря чуть ли не из-под самых ног, щедрое обилие крупных ягод красной смородины — это тоже все достопримечательности участка Рябиново — Гладкая Кача.

Караульная, Рябиново, Снежница, Еловка, Полезная, Щербзавод, Кача, Известковая, Лесная — на любой из остановок сходите и отправляйтесь в безграничность лесную, в любую сторону, по любой речке, хотите — вверх, хотите — вниз. Везде найдете, что посмотреть.

Озеро Литвино (Заводское) в Хакасии



В трех километрах западнее поселка Цветногорск в Боградском районе Хакасии есть озеро овальной формы с чистой пресной водой и площадью в 14 гектаров – Литвино (Заводское). Вдоль берегов этого живописного водоема растут разнообразные водные растения. Дно заиленное, глубина 3 -3,5 метра. Среди местных жителей ходит легенда о затопленном на дне озера входе в старинную шахту, это обстоятельство интересно для дайверов. Водоем богат рыбой, здесь водится наряду с другими озерными видами рыб золотистый карась, это привлекает любителей рыбалки. В теплый сезон года на берегу озера отдыхают школьники, и работает профильного направления оздоровительный детский лагерь «Юный геолог». Дети размещаются в туристических палатках и отдыхают сменами. В окрестностях озера есть уникальное скопление природных минералов, которое помогает преподавателям знакомить учащихся с основами геологии и минералогии. Озеро Литвино (Заводское) является памятником природы республики Хакасия.

Достопримечательности в окрестностях озера Литвино

Совсем рядом с поселком Цветногорск находится заброшенный старинный рудник, шахты «Юлии – Свинцовой» и сегодня интересны для минерологов, спелеологических экспедиций и просто искателей всего необычного и загадочного. Отвалы рудника и сейчас богаты пиритами, лазуритами и малахитами. В горнорудном поселке сохранились развалины металлургического комбината, рудоуправления, площадки со шлаковыми остатками.

Интересна для палеогеологов и Трилобитовая горка, в известняковых обнажениях которой находят ископаемые окаменелые останки морских трилобитов, которые вымерли 230 млн. лет назад. Ученые сходятся во мнении, что погибли трилобиты массово в гигантской катастрофе общепланетарного размера.

Село Погодаево

Погодаево — село в Енисейском районе Красноярского края Российской Федерации. В селе находятся автомобильные грунтовые дороги. Также через посёлок проходит трасса: Усть-Кемь-Анциферово. В селе находится 111 домов и две улицы.



Красноярское загорье



Санаторно-курортный комплекс «Красноярское Загорье» расположен в березовой роще в предгорьях Западных Саян в Балахтинском районе Красноярского края. Расстояние до Красноярска составляет около 200 км. Общая площадь санатория 21 га.

Санаторий, основанный в 1873 г., находится на территории курорта Кожаново, знаменитого благодаря своему природному источнику минеральной воды, схожей по своему составу с кисловодским нарзаном. Еще одним лечебным фактором является чистый озонированный воздух.